

DE DIETRICH & C^{IE}

NIEDERBRONN (BAS-RHIN)

MAISON FONDÉE EN 1684



CHAUFFAGE CENTRAL

EXTRAIT DU CATALOGUE
1933



CHAUDIÈRES
ET
RADIATEURS



ULTIMHEAT®
VIRTUAL MUSEUM

10



CHAUDIÈRE D'APPARTEMENT
«DIAMANT» DE DIETRICH
RADIATEURS
«DIAMANT» ET «SANITAIRES»

DE DIETRICH & C^{IE}

MAITRES DE FORGES ET CONSTRUCTEURS

NIEDERBRONN (Bas-Rhin)

R. C. Strasbourg Vol. B. 359

Télégrammes :
DIETRICENTRAL-NIEDERBRONN

Téléphone :
Nos 3 et 116

USINES :

- MERTZWILLER (Bas-Rhin)
- NIEDERBRONN »
- REICHSHOFFEN »
- ZINSWILLER »
- MOUTERHOUSE (Moselle)

BUREAUX ET SALLES D'EXPOSITION :

PARIS - 37, BOULEVARD MAGENTA (X^e)
TÉLÉPHONE : BOTZARIS 91-30 (trois lignes groupées)

STRASBOURG - 6, PLACE DE LA GARE
TÉLÉPHONE : 73-99



106

6

MARQUE DE FABRIQUE



NOTICE

Il faut remonter à la fin du XVII^e siècle pour trouver l'origine de la Maison DE DIETRICH et Cie, l'une des plus anciennes usines métallurgiques de France. C'est en effet en l'année 1684 que Jean Dietrich, fils de Dominique Dietrich, ammeister de Strasbourg, qui apposa son seing au bas de l'acte par lequel Strasbourg se donna à la France, s'installa Maître de Forges dans une des vallées des Basses-Vosges, à JAEGERTHAL.

Il y construisit un haut-fourneau alimenté au charbon de bois. Des loupes de minerai de fer disséminées dans la région, des forêts épaisses fournissant le combustible, des chutes d'eau enfin, créatrices d'énergie et permettant l'établissement de martinets, justifiaient pleinement le choix de l'emplacement.

C'est ainsi qu'une industrie sidérurgique prit naissance dans la région de NIEDERBRONN.

Peu à peu, sous l'influence du Baron Jean de Dietrich et de ses descendants, cette industrie se développe et la Maison DE DIETRICH étend son activité.

Elle acquiert d'abord l'usine de ZINSWILLER, puis crée un laminoir pour la fabrication des tôles de fer, le premier qui ait existé en France. C'est ensuite la création des FORGES DE REICHSHOFFEN, de l'usine de NIEDERBRONN, et enfin l'adjonction au groupe DE DIETRICH des Forges et Aciéries de MOUTERHOUSE et de la Fonderie de MERTZWILLER.

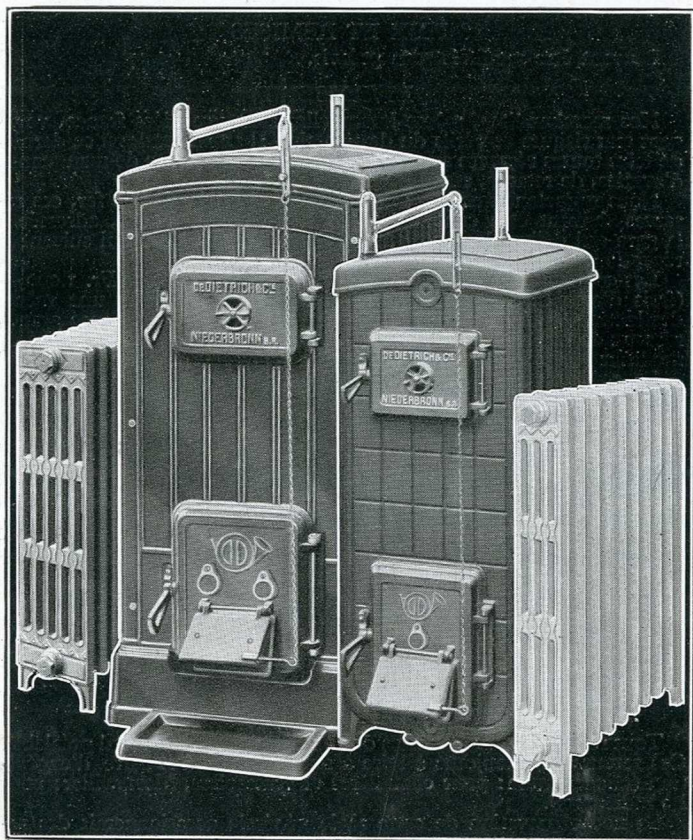
Au cours des années, les fabrications de ces diverses usines se sont modifiées, développées, modernisées. Depuis fort longtemps cependant, plusieurs usines étaient spécialisées dans la fabrication des appareils de chauffage en fonte et aujourd'hui, la Maison DE DIETRICH et Cie, forte de son expérience de 2 siècles 1/2, fabrique dans deux de ses usines du matériel de Chauffage Central, conçu d'après les dernières données scientifiques et présentant toutes les qualités que l'on peut obtenir par une fabrication en grande série, utilisant des installations entièrement modernisées.

Le présent extrait de catalogue présente une partie de cette fabrication :

Les Chaudières d'Appartement

«DIAMANT» DE DIETRICH

et les Radiateurs pour installations de chauffage central.





CONDITIONS GÉNÉRALES DE VENTE

COMMANDES

Deviennent définitives après accusé de réception par nos Usines. Le fait de nous passer commande implique l'acceptation de **nos conditions habituelles** de vente et de paiement — sauf conditions spéciales dûment confirmées de part et d'autre. — L'envoi de notre accusé de réception ne nous engage **que sur ces bases** et sous réserves d'accidents, grèves ou cas de force majeure.

PRIX ET REMISES

Peuvent être modifiés sans préavis.

LIVRAISONS

Nos marchandises, même lorsqu'elles sont expédiées franco, voyagent aux risques et périls du destinataire. Il appartiendra à ce dernier de faire toutes réserves auprès des transporteurs en cas de manquants, d'avaries, de retards, etc...

Nous rappelons que pour les transports par chemin de fer, ces réserves doivent être confirmées par lettre recommandée, adressée à la gare qui délivre la marchandise, dans les trois jours qui suivent la réception.

Les commandes, à partir du montant minimum net de Fr. 1.000,— (frais d'octroi et de camionnage non compris) et pour une même destination, sont expédiées franco de port en P. V. toute gare grands réseaux de la France Continentale. Nous nous réservons la faculté de modifier le minimum ci-dessus suivant les circonstances.

Le coût des documents d'expédition est facturé en même temps que la marchandise.

Au cas où sur demande spéciale de nos clients nous procédons à des expéditions en G. V. la différence entre les frais de transport par G. V. et ceux par P. V. ainsi que définie ci-dessus est toujours facturée.

Toute réclamation doit nous parvenir dans les 15 jours suivant la réception de la marchandise.

Notre responsabilité ne s'étend en aucun cas au delà du remplacement ou de la bonification des pièces reconnues défectueuses par nos services ou non conformes à la commande.

ANNULATION

Aucune demande d'annulation de commande ne peut être acceptée si elle parvient à l'usine après l'expédition du matériel ou plus de quatre jours après l'envoi de l'accusé de réception de commande.

RETOUR DE MARCHANDISES

Tout retour de marchandises doit faire l'objet d'un accord préalable. Ces retours sont toujours à faire à notre adresse à la gare d'expédition (Niederbronn: pour chaudières et accessoires, Mertzwiller: pour les radiateurs).

La non-observation de cette règle générale occasionnerait des recherches et pertes de temps et des frais de réexpédition et de transport, que nous devons porter au débit du client.

Les pièces qui nous seront retournées pour échange, devront nous parvenir en parfait état de revente. Dans le cas contraire, nous nous réservons de tenir compte des frais de remise en état et éventuellement de refuser la reprise des pièces inutilisables.



EMBALLAGE

Nos marchandises, sauf les accessoires de chaudières, sont expédiées non emballées. Lorsque nos clients nous demandent spécialement l'emballage, celui-ci est facturé.

Les radiateurs ayant plus de 16 éléments pour les hauteurs de 1,10 m. et 18 éléments pour les autres hauteurs, sont expédiés en plusieurs tronçons.

Les différents tronçons portent sur les connexions des repères dont il y a lieu de tenir compte au moment du montage.

GARANTIE

Tous nos appareils sont garantis pendant un an contre tout défaut de fabrication pour leur utilisation dans des conditions normales et pour un chauffage à basse pression. Toute pièce présumée défectueuse devra être réexpédiée à nos Usines **après accord préalable**. Elle sera remplacée gratuitement si elle présente réellement un défaut de fabrication. **Notre responsabilité est strictement limitée à cet échange.**

DÉLAIS DE LIVRAISON

L'indication de la date probable d'expédition n'est donnée qu'à titre de simple renseignement et ne saurait engager notre responsabilité en cas de non-observation du délai indiqué.

OUTILS DE MONTAGE POUR CHAUDIÈRES

Demandés en même temps qu'une chaudière, ils sont facturés à leur prix habituel, mais nous créditons nos clients du montant de cette facture si les outils de montage nous sont rendus **au complet**, franco Gare Niederbronn (Bas-Rhin), ou à notre dépôt de Paris, dans les 15 jours qui suivent l'arrivée de la chaudière à destination. Toute pièce mise hors service ou non restituée, restera bien entendu facturée. Passé ce délai, les outils ne seront pas repris, la facture sera ferme.

PAIEMENT

Les factures sont envoyées soit directement par notre Siège Social de Niederbronn, soit par notre Bureau de Paris ; elles sont payables à leur lieu d'émission. Nous n'acceptons en règlement que des valeurs françaises bancables. Nos traites ou les différents modes de règlement acceptés par nous, n'opèrent ni novation ni dérogation à cette clause attributive de juridiction.

Tout acheteur traitant une première affaire avec notre Société doit en remettant sa commande, afin d'éviter tout retard, nous envoyer la valeur des articles demandés.

En cas de non-paiement à l'avance, une première commande est toujours livrée contre remboursement.

Au cours d'un marché ou d'un engagement, nous nous réservons formellement le droit d'exiger des garanties de paiement suffisantes.

Pour les factures qui ne seront pas réglées à l'échéance, nous porterons en compte, comme intérêts de retard jusqu'au jour de paiement, le taux de l'escompte de la Banque de France plus 1 1/2 %.

En cas de retard de paiement ou de non-paiement d'une de nos factures, toutes les sommes dues seront exigibles de suite et nous nous réservons le droit d'annuler toutes les commandes en note sans que cette annulation puisse entraîner pour nous une contestation ou responsabilité quelconque.



RENSEIGNEMENTS POUR L'ÉTABLISSEMENT DES COMMANDES

CHAUDIÈRES « DIAMANT »

Pour éviter toute erreur, tout en facilitant l'enregistrement des commandes de chaudières, nous prions instamment notre clientèle de vouloir bien employer les formulaires établis à cet effet à l'encre communicative, que nous tenons à sa disposition. Sauf avis contraire, toutes les expéditions sont faites en petite vitesse, en gare.

Ne pas manquer d'indiquer **toutes** les caractéristiques des appareils, notamment les orifices départ et retour, **alésés** ou **tarudés**.

COMMANDE DE CHAUDIÈRES D. 1 ou D. 2

passée à **DE DIETRICH & C^{IE} - NIEDERBRONN.**

Paris le 15 Mai 1932

Destinataire: **Eux - Mêmes**

Contremarque: 1597/316

Jules DURAND & Cie

A facturer à 91, Boulevard St-Denis
PARIS

(1) En gare de Paris-la-Villette
à domicile

Mode d'expédition: Petite Vitesse

(1) Rayer la mention inutile.

Nombre	MODÈLE	N°	Départs	Retours	OBSERVATIONS
2	Diamant D-1	D-17	40/49	40/49	avec enveloppe tôle
1	Diamant D-2	D-25	50/60	50/60	avec enveloppe émaillée gris
1	Diamant D-2	D-28	66/76	66/76	fonte brute

Exécution: fonte brute

(1) enveloppe tôle

enveloppe émaillée

Sauf indications spéciales les chaudières sont livrées avec orifices maxima 66/76 pour D 1 et D 2

Sauf spécification contraire, les chaudières «Diamant» sont fournies avec grille oscillante et buse de fumée avec axe horizontal

Accessoires: 4 Thermomètre petit modèle
4 Régulateur DE DIETRICH
4 Indicateur de hauteur d'eau
4 Jeu d'outil de chauffe
2 Pincés à mâchefer p.m.

Ne pas omettre de signer cette commande

Signature: *J. Durand*

(1) Rayer la mention inutile

Ce bon est imprimé à l'encre communicative.

(Prise de la serbe libre le tableau ci-dessous)

REGION:
ENTRÉE LE:
PAR:
VERIFIE PAR:

N^o

RENSEIGNEMENTS POUR L'ÉTABLISSEMENT COMMANDES



RADIATEURS

Pour éviter toute erreur, tout en facilitant l'enregistrement des commandes de Radiateurs, nous prions instamment notre clientèle de vouloir bien employer les formulaires établis à cet effet à l'encre communicative, que nous tenons à sa disposition.

Sauf avis contraire, toutes les expéditions sont faites en petite vitesse, en gare.

Ne pas manquer d'indiquer toutes les caractéristiques des appareils, notamment modèle, hauteur, orifices, etc.... bien préciser si les radiateurs doivent être livrés sans pieds car, sauf avis contraire, tous nos radiateurs sont livrés avec pieds.

COMMANDE DE RADIATEURS

passée à DE **DIETRICH & C^{IE} - NIEDERBRONN.**

Paris le 10 août 1929

Destinataire: Eux-Mêmes

Contremarque 2413

Jules DURAND & C^{ie}

A facturer à 91, Boulevard Saint-Denis

Adresse très complète s. v. p. PARIS

(*) En gare de Paris-LA VILLETTE

Mode d'expédition: petite vitesse

(*) Rayer la mention inutile.

Nombre de Radiateurs	Sections par 4 Radiateurs	Hauteur	Vapeur ou Eau chaude	MODELE	ORIFICES A PREVOIR				ROBINETTERIE											
					Entrée		Sortie en bas		EAU CHAUDE											
						En haut	En bas	Même côté	Côté opposé											
2	10	0.90	Eau	Diamant 6	15	15				N°	12/17	15/21	20/27	26/34	33/42					
2	12	"	"	"	15	15				115	4									
2	13	"	"	"	20		20			116	8	4								
2	14	"	"	"	20		20			125	6	2								
3	15	"	"	"	20		20			126	1			1						
1	17	"	"	"	26		26													
										VAPEUR										
										N°	12/17	15/21	20/27							
										RACCORDS-UNION										
										Modèle	12/17	15/21	20/27	26/34						
										Condé		19								
										Droit			7	1						
										(Préciser de laisser libre le tableau ci-dessous)										
										REGION :										
										ENTRÉE LE :										
										PAR :										
										VERIFIÉ PAR :										
										NUMERO :										

NE PAS OUBLIER DE SIGNER LA COMMANDE

Signature: *J. Durand*
 de Des des Radiateurs & l'encore communicative.

NOTICE

CONCERNANT LE CHOIX DES CHAUDIÈRES

La gamme des chaudières de chauffage central fabriquées par la Maison DE DIETRICH et Cie est extrêmement étendue et complète, puisqu'elle comprend 53 modèles eau chaude allant de 10.800 à 320.000 calories, et 41 modèles vapeur basse pression, allant de 35.600 à 280.000 calories.

Si l'on tient compte des chaudières à foyers multiples dont la puissance peut atteindre plusieurs millions de calories, et des chaudières à combustion supérieure et grille amovible, créées spécialement pour la chauffe avec brûleurs à mazout ou brûleurs automatiques au charbon, on peut affirmer que les appareils DE DIETRICH peuvent répondre sans exception aucune à tous les besoins.

Le présent extrait de catalogue ne comprend que les chaudières pour chauffage d'appartements et de villas. Il a été rédigé à l'intention de nos clients spécialisés dans les installations de ce genre, pour lesquels un album plus condensé et contenant cependant tous les renseignements utiles pour ce genre d'installations, devait répondre à un besoin.

Nous restons à leur entière disposition pour les documenter sur nos modèles de puissance de chauffe plus élevée qui pourraient les intéresser ou pour leur adresser notre album complet de matériel de chauffage central.

CHAUDIÈRES DIAMANT D1 et

Brevetées S. G. D. G.

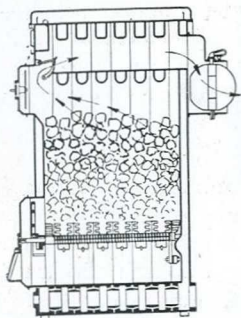


La chaudière DIAMANT est une innovation sensationnelle dans le domaine des chaudières d'appartement.

C'est une chaudière sectionnée en fonte Niederbronn qui peut indifféremment, au gré de l'usager, fonctionner :

soit en magasin de combustible,
soit en foyer magasin,

alliant ainsi les avantages reconnus de ces deux systèmes.

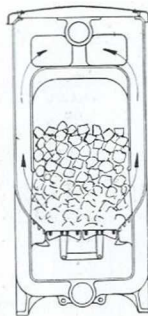


En foyer magasin :

facile à allumer, mise en régime rapide, possibilité d'utiliser une cheminée à faible tirage.

En magasin de combustible :

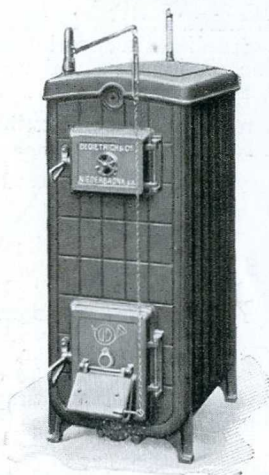
Chauffe régulière
Réglage facile
Rendement très élevé.
Suppression de la porte de coupe-tirage interdite par les règlements de police de la Ville de Paris.



Le passage de l'une à l'autre marche se fait instantanément par la simple manœuvre d'un clapet. Le parcours des gaz, condition essentielle d'un bon tirage, est toujours ascensionnel.

La chaudière «Diamant», dernière venue sur le marché, a profité de l'expérience de ses aînées ; elle réunit sous un aspect moderne toutes les qualités des grosses chaudières. **Elle est la chaudière la plus économique du marché : brûle le grésillon de coke ; son rendement est de 69 % et atteint 81,5 % si on tient compte des calories émises par rayonnement utilisables lorsque la chaudière se trouve dans une pièce habitée ou récupérables grâce à une enveloppe.** (Conservatoire des Arts et Métiers.)

CHAUDIÈRES DIAMANT « DE DIETRICH » SÉRIE D-I



CARACTÉRISTIQUES

No	Surface de chauffe m ²	Surface de grille m ²	Puissance en calories	Surface de radiation extérieure m ²	Contenance		Poids Kgs
					eau litres	combustible litres	
D - 14	0.90	0.062	10.800	1.02	23	28	143
D - 15	1.10	0.081	13.200	1.14	26	37	165
D - 16	1.30	0.099	15.600	1.26	29	46	187
D - 17	1.50	0.118	18.000	1.38	32	55	209
D - 18	1.70	0.136	20.400	1.50	35	64	231

Exécution normale. — Fonte noire, grille oscillante, buse de fumée à axe horizontal.

Sur demande spéciale sans supplément de prix :

- 1^o buse de fumée à axe vertical,
- 2^o réductions pour orifices de départ et de retour.

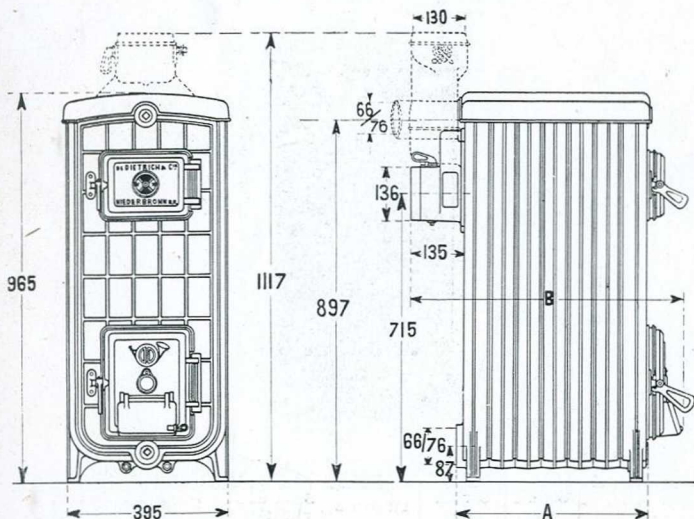
Sur demande spéciale avec supplément de prix :

- 1^o exécution normale avec tiroir-cendrier en tôle et bavette cendrier en fonte.
- 2^o exécution normale avec enveloppe calorifugée **sur les quatre faces** (tôle feutrée).
- 3^o exécution de luxe comprenant une double enveloppe en fonte émaillée (vert, brun, gris, bleu, aubergine ou noir) accessoires nickelés.

Outils de chauffe : les outils de chauffe comprennent : 1 pique-feu, une raclette, une brosse écouvillon, un seau de chargement ; ils sont toujours livrés avec la chaudière et facturés à part.

CHAUDIÈRES DIAMANT « DE DIETRICH »

SÉRIE D-I
EXÉCUTION NORMALE



Le tracé pointillé indique l'exécution avec buse de fumée verticale.

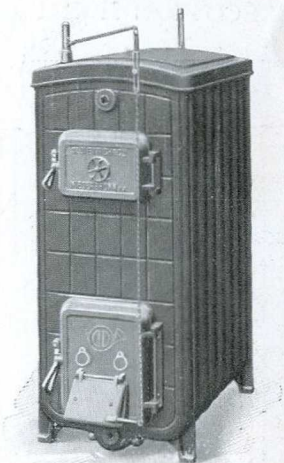
DIMENSIONS PRINCIPALES en m/m

DI N ^{os}	I4	I5	I6	I7	I8
A =	280	345	410	475	540
B =	500	565	630	695	760

- Orifices :
- I départ sur élément arrière taraudage normal 66/76.
 - I retour sur élément arrière taraudage normal 66/76.
 - I orifice 15/21 sur élément arrière pour thermomètre.
 - I orifice 20/27 sur élément avant pour régulateur de tirage.
 - I orifice 20/27 sur élément avant pour robinet de vidange.

Enveloppe calorifugée voir pages 14 et 15
 Enveloppe émaillée voir pages 16 et 17

CHAUDIÈRES DIAMANT « DE DIETRICH » SÉRIE D-2



CARACTÉRISTIQUES

N°	Surface de chauffe m ²	Surface de grille m ²	Puissance en calories	Surface de radiation extérieure m ²	Contenance		Poids kg
					eau litres	combustible litres	
D - 25	1.90	0.130	22.800	2.40	30	52	260
D - 26	2.25	0.160	27.000	2.60	37	65	298
D - 27	2.60	0.190	31.200	2.80	44	78	336
D - 28	2.95	0.220	35.400	3.00	51	91	374
D - 29	3.30	0.250	39.600	3.20	58	104	412
D - 210	3.65	0.280	43.800	3.40	65	117	450

Exécution normale — fonte noire — grille oscillante, buse de fumée à axe horizontal.

Sur demande spéciale avec supplément de prix :

- 1° buse de fumée à axe vertical ;
- 2° réductions pour orifices de départ et de retour.

Sur demande spéciale avec supplément de prix :

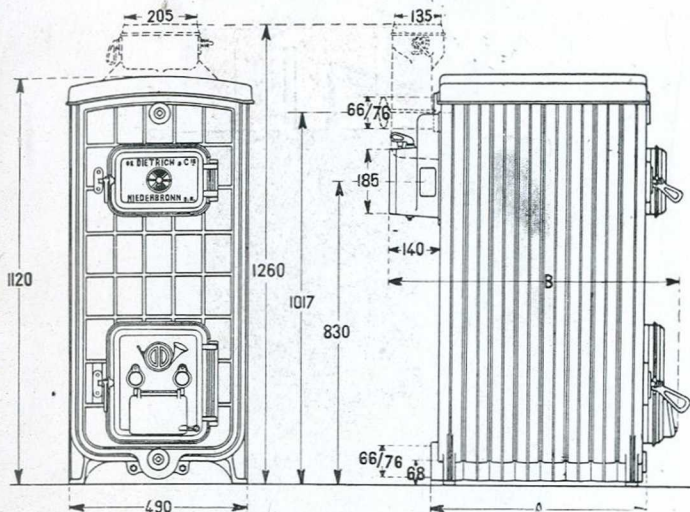
- 1° exécution normale avec tiroir-cendrier en tôle et bavette cendrier en fonte ;
- 2° exécution normale avec enveloppe calorifugée **sur les quatre faces** (tôle feutrée) ;
- 3° exécution de luxe comprenant une double enveloppe en fonte, émaillée (vert, brun gris, bleu, aubergine ou noir) accessoires nickelés.

Outils de chauffe. — Les outils de chauffe comprennent : 1 pique-feu, une raclette, une brosse-écouvillon, une pelle. Ils sont toujours livrés avec la chaudière et facturés à part.

CHAUDIÈRES DIAMANT « DE DIETRICH »



SÉRIE D-2 EXÉCUTION NORMALE



Le tracé pointillé indique l'exécution avec buse de fumée verticale.

DIMENSIONS PRINCIPALES en m/m

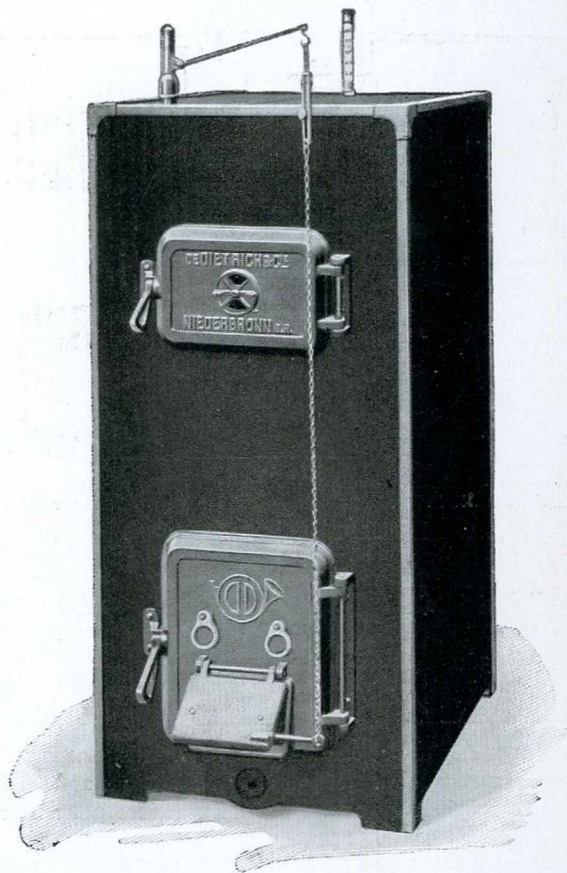
D-2 N°	25	26	27	28	29	210
A =	380	450	520	590	660	730
B =	600	670	740	810	880	950

Orifices : I départ sur élément arrière taraudage normal 66/76
 I retour sur élément arrière taraudage normal 66/76
 I orifice 15/21 sur élément arrière pour thermomètre ;
 I orifice 20/27 sur élément avant pour régulateur de tirage ;
 I orifice 20/27 sur élément avant pour robinet de vidange.

Enveloppe calorifugée voir pages 14 et 15

Enveloppe émaillée voir pages 16 et 17

CHAUDIÈRE « DIAMANT » AVEC ENVELOPPE CALORIFUGÉE

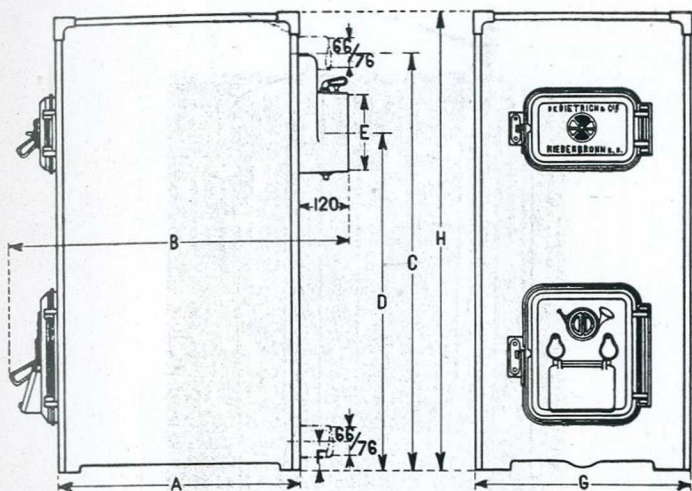


CHAUDIÈRE DIAMANT «D 2»
avec enveloppe calorifugée sur les quatre faces.

CHAUDIÈRES DIAMANT « DE DIETRICH »



SÉRIES D-1 et D-2
AVEC ENVELOPPE CALORIFUGÉE



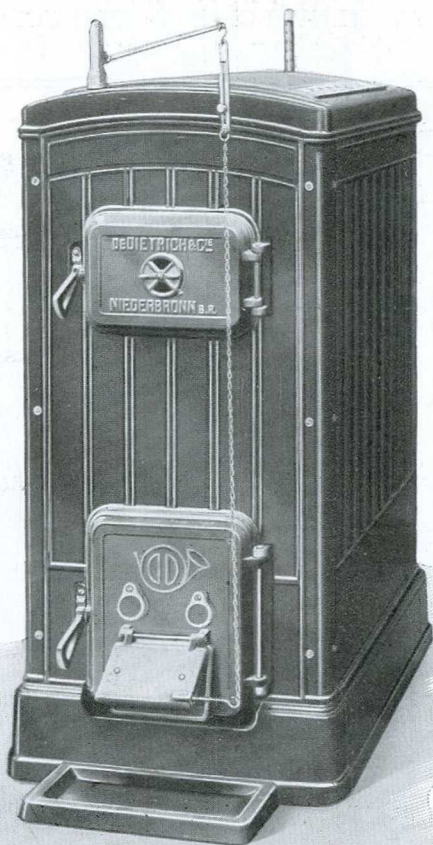
DIMENSIONS PRINCIPALES

Chaudière Série D-1	A mm	B mm	Chaudière Série D-2	A mm	B mm
N° 14	290	500	N° 25	380	600
N° 15	355	565	N° 26	450	670
N° 16	420	630	N° 27	520	740
N° 17	485	695	N° 28	590	810
N° 18	550	760	N° 29	660	880
			N° 210	720	950

Dimensions	C	D	E	F	G	H
Série D-1 ...	897	715	136	87	435	970
Série D-2 ...	1017	830	185	68	525	1115

L'enveloppe « calorifugée » qui recouvre les 4 faces est formée d'une enveloppe en forte tôle, garnie de feutre qui évite toute perte par le rayonnement.

CHAUDIÈRE DIAMANT AVEC ENVELOPPE ÉMAILLÉE

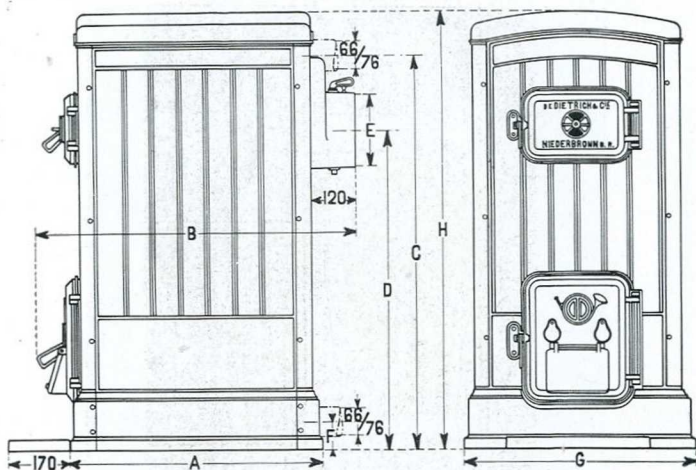


CHAUDIÈRE « DIAMANT D-2 »
exécution de luxe avec enveloppe en fonte émaillée

CHAUDIÈRES DIAMANT « DE DIETRICH »

SÉRIES D-1 et D-2

AVEC ENVELOPPE ÉMAILLÉE



DIMENSIONS PRINCIPALES

Chaudière Série D-1	A mm	B mm	Chaudière Série D-2	A mm	B mm
N° 14	350	500	N° 25	450	600
N° 15	415	565	N° 26	520	670
N° 16	480	630	N° 27	590	740
N° 17	545	695	N° 28	660	810
N° 18	610	760	N° 29	730	880
			N° 210	800	950

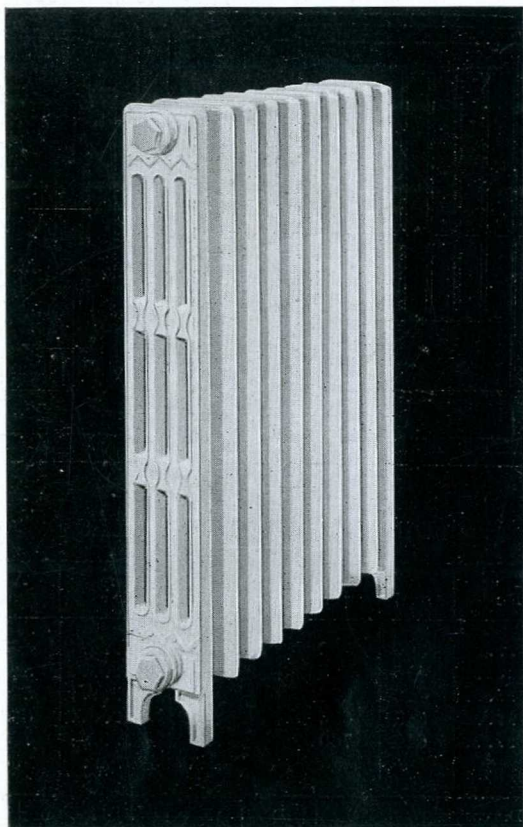
Dimensions	C	D	E	F	G	H
Série D-1 ...	897	715	136	87	492	960
Série D-2 ...	1017	830	185	68	595	1125

Cette exécution de grand luxe comporte une enveloppe complète en fonte émaillée vert, brun, gris, bleu, aubergine ou noir, accessoires nickelés.

RADIATEURS « DIAMANT DE DIETRICH »

N° 4

POUR EAU CHAUDE ET POUR VAPEUR
A BASSE PRESSION



Ces radiateurs peuvent être fournis avec ou sans pieds.

Toutes les sections (pieds ou sans pieds) sont taraudées, droite et gauche en $33/42$ ($1\frac{1}{4}$) au pas des tubes fer et peuvent être invariablement employées comme sections intermédiaires, ou d'extrémité. Chaque orifice est muni d'un bouchon ou d'un réducteur suivant demande.

Tous les radiateurs à eau chaude ont un orifice taraudé en $5/10$ ($1/8$) muni d'une vis cuivre. Cet orifice pour purgeur d'air est prévu sur la section d'extrémité dont le taraudage extérieur est gauche.

RADIATEURS DIAMANT « DE DIETRICH »



N° 4

CARACTÉRISTIQUES

Nombre de sections	Longueur en mètres	Hauteur	Hauteur	Hauteur	Hauteur	Hauteur
		1,10	0,90	0,75	0,60	0,45
Surface de chauffe en m ²						
1	0,06	0,43	0,34	0,28	0,21	0,15
2	0,12	0,86	0,68	0,56	0,42	0,30
3	0,18	1,29	1,02	0,84	0,63	0,45
4	0,24	1,72	1,36	1,12	0,84	0,60
5	0,30	2,15	1,70	1,40	1,05	0,75
6	0,36	2,58	2,04	1,68	1,26	0,90
7	0,42	3,01	2,38	1,96	1,47	1,05
8	0,48	3,44	2,72	2,24	1,68	1,20
9	0,54	3,87	3,06	2,52	1,89	1,35
10	0,60	4,30	3,40	2,80	2,10	1,50
11	0,66	4,73	3,74	3,08	2,31	1,65
12	0,72	5,16	4,08	3,36	2,52	1,80
13	0,78	5,59	4,42	3,64	2,73	1,95
14	0,84	6,02	4,76	3,92	2,94	2,10
15	0,90	6,45	5,10	4,20	3,15	2,25
16	0,96	6,88	5,44	4,48	3,36	2,40
17	1,02	7,31	5,78	4,76	3,57	2,55
18	1,08	7,74	6,12	5,04	3,78	2,70
19	1,14	8,17	6,46	5,32	3,99	2,85
20	1,20	8,60	6,80	5,60	4,20	3,00
Hauteur totale m/m..		1100	900	750	600	450
Hauteur sans pieds, m/m		1035	835	685	535	385
Distance d'axe en axe entre les connexions, m/m		955	755	605	455	320
Contenance d'eau par section..... litres		1,65	1,50	1,25	1,00	0,75

DIMENSIONS COMMUNES

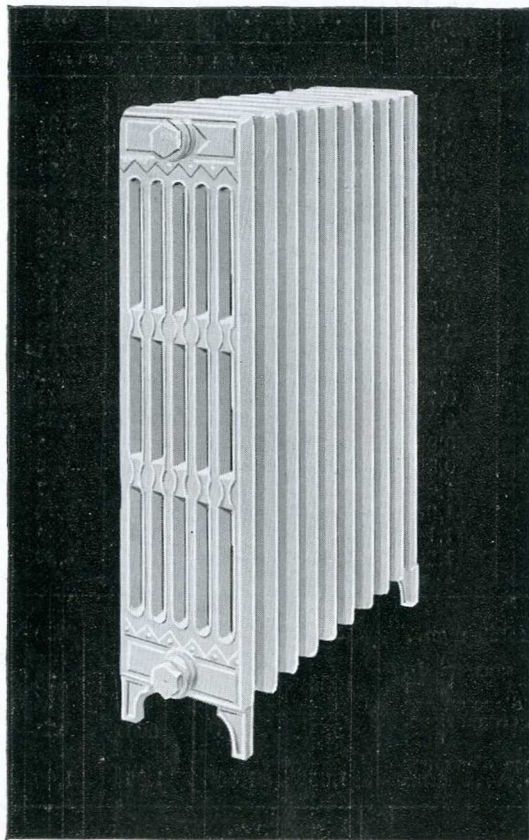
Distance du sol à l'axe de la connexion inférieure	105 m/m
Distance pour radiateur « Diamant » de 450 m/m.....	90 m/m
Largeur au corps et aux pieds	145 m/m
Poids approximatif par mètre carré de surface de chauffe ..	28 kg.

A la longueur de chaque radiateur, ajouter 25 m/m pour chaque réducteur ou bouchon placé aux extrémités.

RADIATEURS « DIAMANT DE DIETRICH »

N° 6

POUR EAU CHAUDE ET POUR VAPEUR
A BASSE PRESSION



Ces radiateurs peuvent être fournis avec ou sans pieds.

Toutes les sections (pieds ou sans pieds) sont taraudées, droite et gauche en 33-42 (1 1/4) au pas des tubes fer et peuvent être invariablement employées comme sections intermédiaires, ou d'extrémité. Chaque orifice est muni d'un bouchon ou d'un réducteur suivant demande.

Tous les radiateurs à eau chaude ont un orifice taraudé en 5/10 (1/8) muni d'une vis cuivre. Cet orifice pour purgeur d'air est prévu sur la section d'extrémité dont le taraudage extérieur est gauche.

RADIATEURS

DIAMANT « DE DIETRICH »

N° 6

CARACTÉRISTIQUES

Nombre de sections	Longueur en mètres	Hauteur 1.10	Hauteur 0.90	Hauteur 0.75	Hauteur 0.60	Hauteur 0.45
		Surface de chauffe en m ²				
1	0,06	0,67	0,51	0,39	0,30	0,22
2	0,12	1,34	1,02	0,78	0,60	0,44
3	0,18	2,01	1,53	1,17	0,90	0,66
4	0,24	2,68	2,04	1,56	1,20	0,88
5	0,30	3,35	2,55	1,95	1,50	1,10
6	0,36	4,02	3,06	2,34	1,80	1,32
7	0,42	4,69	3,57	2,73	2,10	1,54
8	0,48	5,36	4,08	3,12	2,40	1,76
9	0,54	6,03	4,59	3,51	2,70	1,98
10	0,60	6,70	5,10	3,90	3,00	2,20
11	0,66	7,37	5,61	4,29	3,30	2,42
12	0,72	8,04	6,12	4,68	3,60	2,64
13	0,78	8,71	6,63	5,07	3,90	2,86
14	0,84	9,38	7,14	5,46	4,20	3,08
15	0,90	10,05	7,65	5,85	4,50	3,30
16	0,96	10,72	8,16	6,24	4,80	3,52
17	1,02	11,39	8,67	6,63	5,10	3,74
18	1,08	12,06	9,18	7,02	5,40	3,96
19	1,14	12,73	9,69	7,41	5,70	4,18
20	1,20	13,40	10,20	7,80	6,00	4,40
Hauteur totale, m/m		1100	900	750	600	450
Hauteur sans pieds, m/m		1035	835	685	535	385
Distance d'axe en axe entre les connexions, m/m		955	755	605	455	320
Contenance d'eau par section..... litres		2,32	2,25	2,00	1,50	1,25

DIMENSIONS COMMUNES

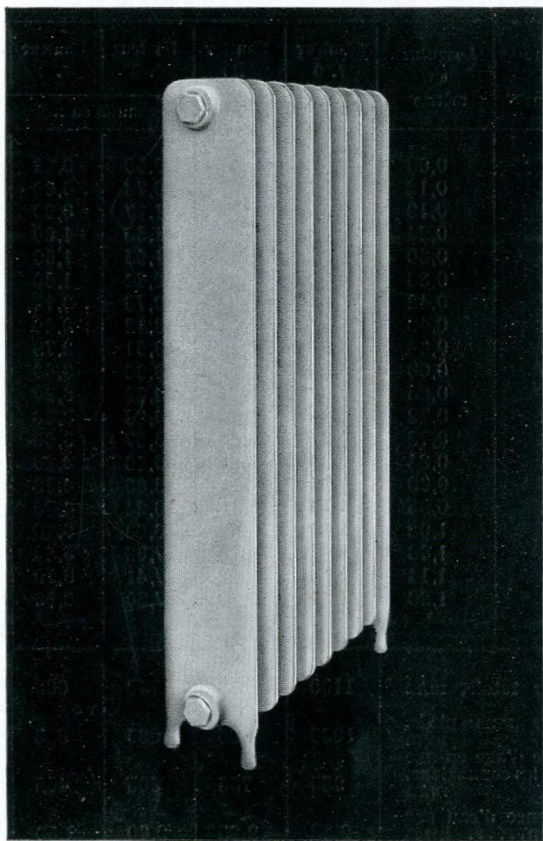
Distance du sol à l'axe de la connexion inférieure	105 m/m
Distance pour radiateur « Diamant » de 450 m/m	90 m/m
Largeur au corps et aux pieds	225 m/m
Poids approximatif par mètre carré de surface de chauffe ..	27 kg.

A la longueur de chaque radiateur, ajouter 25 m/m pour chaque réducteur ou bouchon placé aux extrémités.

RADIATEURS

« SANITAIRE DE DIETRICH »

POUR EAU CHAUDE ET POUR VAPEUR A BASSE PRESSION



La construction tout à fait spéciale des éléments « SANITAIRE » par ses surfaces entièrement lisses, facilement accessibles et le grand intervalle ménagé entre les sections, répond aux exigences d'une hygiène rigoureuse. Les radiateurs « SANITAIRE » peuvent être livrés avec pieds ou sans pieds.

Toutes les sections sont taraudées droite et gauche en 40/49 (1 1/2") au pas des tubes fer.

Tous les radiateurs « SANITAIRE » eau chaude ont un orifice pour purgeur d'air taraudé en 5/10 (1/8") et muni d'une vis de cuivre. Cet orifice est prévu sur la section d'extrémité, côté taraudage gauche.

RADIATEURS

« SANITAIRE DE DIETRICH »



CARACTÉRISTIQUES

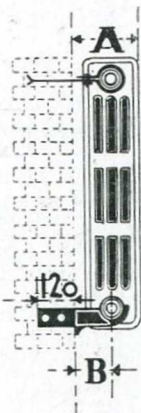
Nombre de sections	Longueur en mètres	Hauteur 1,20	Hauteur 0,90	Hauteur 0,75	Hauteur 0,60
		Surface de chauffe par m ²			
1	0,07	0,47	0,36	0,29	0,22
2	0,14	0,94	0,72	0,58	0,44
3	0,21	1,41	1,08	0,87	0,66
4	0,28	1,88	1,44	1,16	0,88
5	0,35	2,35	1,80	1,45	1,10
6	0,42	2,82	2,16	1,74	1,32
7	0,49	3,29	2,52	2,03	1,54
8	0,56	3,76	2,88	2,32	1,76
9	0,63	4,23	3,24	2,61	1,98
10	0,70	4,70	3,60	2,90	2,20
11	0,77	5,17	3,96	3,19	2,42
12	0,84	5,64	4,32	3,48	2,64
13	0,91	6,11	4,68	3,77	2,86
14	0,98	6,58	5,04	4,06	3,08
15	1,05	7,05	5,40	4,35	3,30
16	1,12	7,52	5,76	4,64	3,52
17	1,19	7,99	6,12	4,93	3,74
18	1,26	8,46	6,48	5,22	3,96
19	1,33	8,93	6,84	5,51	4,18
20	1,40	9,40	7,20	5,80	4,40
Hauteur totale, m/m		1200	900	750	600
Hauteur sans pieds, m/m		1138	838	688	538
Distance d'axe en axe entre les connexions, m/m		1053	753	605	453
Contenance d'eau par section..... litres		4,60	3,30	2,70	2,10

DIMENSIONS COMMUNES

Distance du sol à l'axe de la connexion inférieure 105 m/m
 Largeur au corps et aux pieds 200 m/m
 Poids approximatif par mètre carré de surface de chauffe, env. 33 kg.
 A la longueur de chaque radiateur, ajouter 25 m/m pour chaque réducteur ou bouchon placé aux extrémités.

COLLIERS ET CONSOLES POUR RADIATEURS SANS PIEDS

TABLEAU DES DIMENSIONS
en m/m



Désignation des Radiateurs	A	B
Radiateurs Perfecta		
Double m/m	232	140
Triple m/m	275	160
Radiateurs Diamant		
N° 4 m/m	192	120
N° 6 m/m	272	160

Ces Colliers et Consoles se scellent dans le mur pour l'installation des radiateurs sans pieds.

Les Consoles sont en fonte et les Colliers en fer.

BARRES DE MONTAGE



Ces barres se font en différentes longueurs et pour les différents diamètres de bagues d'assemblage :

Longueurs : 1 m. 0,80 m. 0,60 m.

Pour bagues de { 40/49 (radiateurs « PERFECTA »)
33/42 (radiateurs « DIAMANT »)

MANDRINS

Pour le montage section par section
Pour bagues de 40/49 et 33/42



CLÉS A CARRÉ

Pour barres ou mandrins



CLÉS POUR BOUCHONS ET RÉDUCTEURS



Pour bouchons de
40/49 et 33/42

